



Resultatlønskontrakt for Rektor Torben Poulsen skoleåret 2014-2015

1. Formål med resultatkontrakten

Resultatkontrakten med den øverste leder skal tjene følgende overordnede formål:

- Den skal fungere som et styringsredskab for bestyrelsen
- Den skal understøtte dialogen mellem bestyrelse og ledelse om fastsættelse og gennemførelse af væsentlige lang- og kortsigtede målsætninger
- Den skal skabe synlighed og gennemsækelighed omkring institutionens mål og resultater.

1.1 Parter og gyldighedsperiode

- Kontrakten er, efter oplæg og drøftelse i bestyrelsen, indgået mellem bestyrelsen for Aalborghus Gymnasium og rektor Torben Poulsen. Kontrakten er gældende i perioden fra 1. august 2014 – 31. juli 2015.
- Genforhandling eller justering af kontrakten kan finde sted ved væsentlige ændringer af det grundlag, hvorpå kontrakten er indgået, og når parterne er enige herom. Begge parter kan tage initiativ til en genforhandling/justering af kontrakten.

2. Basisrammen (vægter 70 %)

Højt fagligt niveau

- Initiativer, der fokuserer på at højne elevernes faglige og øvrige kompetencer, så de får de bedste forudsætninger for fortsat uddannelse og fodfæste på arbejdsmarkedet.
 - Elevernes aktivitet i timerne, herunder lærerinitiativer herom
 - Lektieværksteder på flere niveauer
 - Elevernes deltagelse i skoleaktiviteter uden for timerne (Evaluering i ETU)
 - Talentarbejde som sikrer de dygtigste elevers udvikling (Evaluering af elever som har været med i talentundervisningen)

En udviklingsorienteret institution

- Fokus på synlig ledelse, der sikrer fokus og forankring af institutionens formål.
 - Styrkelse af informationsniveau over for medarbejdere og elever.
 - Styrkelse af dialogen mellem ledelse og ansatte og af dialogen i skolens organisationsstruktur (Evaluering i MTU)

Initiativer, der sikrer målrettet kompetence- og organisationsudvikling

- Fortsat målrettet arbejde med vision, mål og strategi.
- Gennemførelse af GRUS-samtaler for alle faggrupper
- Optimering af kompetenceudviklingen gennem målrettede kursusaktiviteter.

Opnåelse af målene sker via dialog med medarbejdere og elever i skolens organisationsstruktur.

3. Ekstraramme (vægter 30%)

Mindre fravær- mindre frafald, indsats i forhold til elever.

- Fokus på elevandel, der gennemfører på normeret tid, fokus på indsatsen over for fravær og manglende afleveringer og fokus på elevvejledningen i forbindelse med større skriftlige opgaver/projekter og skriftlige prøver. (Statistik fra Lectio)
- Fokus på elevtrivsel, hjælp til elever med uddannelsessvagere baggrund. Initiativer til at hjælpe elever med lektielæsning på skolen. HFO-værksted som i skemaet obligatorisk sikrer HF-eleverne lektielæsning. (Evaluering i ETU)
- Bedre hjælp i perioder med større skriftlige opgaver. Sikring af hjælp til elever som har svært ved at få hjælp derhjemme (måles på antal deltagende elever).

Et målrettet arbejde med prioritering og planlægning af lærernes arbejdstid, så lærerne anvender en større del af deres arbejdstid sammen med eleverne ved undervisning eller andre læringsaktiviteter.

- En bedre planlægning af lærernes arbejdstid, så arbejdsopgaverne virker som en helhed for et lærerårsværk. (Evaluering i MTU)
- En bedre optimering af ressourcerne, så lærerne er mere sammen med eleverne. (dokumentation via Lectio)
- Undgå spildte ressourcer som indgår i lærernes ekstraarbejde. (opgørelse over merarbejde)

4. Økonomiske rammer

Bestyrelsen kan indgå resultatkontrakt indenfor nedenstående økonomiske rammer. Beløbene er alle i aktuelt niveau og skal ikke fremskrives, resultatlønnen udbetales med septemberlønnen 2015

Antal årselever	Basisramme	Ekstraramme	I alt
1-499	60.000	40.000	100.000
500-999	70.000	50.000	120.000
1000-1999	80.000	60.000	140.000
2000-4999	90.000	70.000	160.000
5000 <	100.000	80.000	180.000

5. Proces

Område A og B: Der arbejdes med mål og strategi i skolens organisationsstruktur hvert år. Nye indsatsområder og mål drøftes lige som gamle mål undersøges for evt. at forankres i strukturen. På basis heraf drøfter og indstiller MIO og strategistyregruppen forslag til rektor, som laver oplæg til bestyrelsen til drøftelse og beslutning.

5.1 Resultatvurdering og evaluering

Der vil i kontraktperioden være løbende dialog imellem rektor og bestyrelsesformandskabet om status for målopfyldelsen. Kontrakten midtvejsevalueres i marts 2015.

Ved kontraktens udløb udarbejder rektor en rapport, der beskriver realiseringen af de angivne mål i kontrakten. I rapporten beskriver rektor i hvilken udstrækning kontraktens mål er opfyldt. På baggrund af rapporten og efter bestyrelsesformandens/formandskabets dialog med rektor beslutter bestyrelsesformanden/formandskabet, i hvilken grad der er sket målopfyldelse af kontrakten. Graden af målopfyldelse svarer til udbetalingsprocenten. (ETU= elevtrivselsundersøgelse, MTU=medarbejdertrivselsundersøgelse)

Ved fratræden i kontraktperioden vurderer bestyrelsesformanden/formandskabet efter indstilling fra rektor i hvilken udstrækning, målene er opnået eller ville kunne opnås med henblik på en forholdsmæssig udbetaling. Ved længerevarende sygdom vurderer bestyrelsesformanden/formandskabet ved periodens udløb resultatkontraktens opfyldelsesgrad.

Aalborg den 11/9 2014

På bestyrelsens vegne
Formand

Rektor

Frede Blaabjerg

Torben Poulsen



Basisrammen (vægter 70 %)

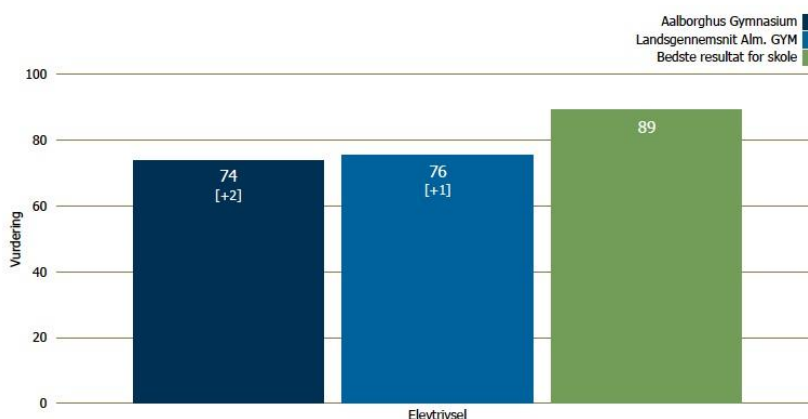
Højt fagligt niveau

- *Initiativer, der fokuserer på at højne elevernes faglige og øvrige kompetencer, så de får de bedste forudsætninger for fortsat uddannelse og fodfæste på arbejdsmarkedet.*

Hvor høj er den overordnede trivsel?

I figuren ser I hovedresultatet af Elevtrivselsundersøgelsen 2014 på Aalborghus Gymnasium. Her kan I desuden se hvordan I ligger i forhold til relevante benchmarks.

Tallet i [] viser udviklingen siden ETU 2012. Er den mindre end +/- 1 angives det som [0].



Ovenstående figur viser den generelle elevtrivsel på Aalborghus Gymnasium. Vi er stadig ikke på landsgennemsnit, men er steget 2 point siden sidste år. Som jeg skriver senere i teksten, så er mange af de initiativer vi har taget på elevsiden ikke blevet foretaget før efter trivselsundersøgelsen. Derfor kan den afsmittende virkning fra disse initiativer desværre ikke måles på trivselsundersøgelsen.

○ *Elevernes aktivitet i timerne, herunder lærerinitiativer herom*

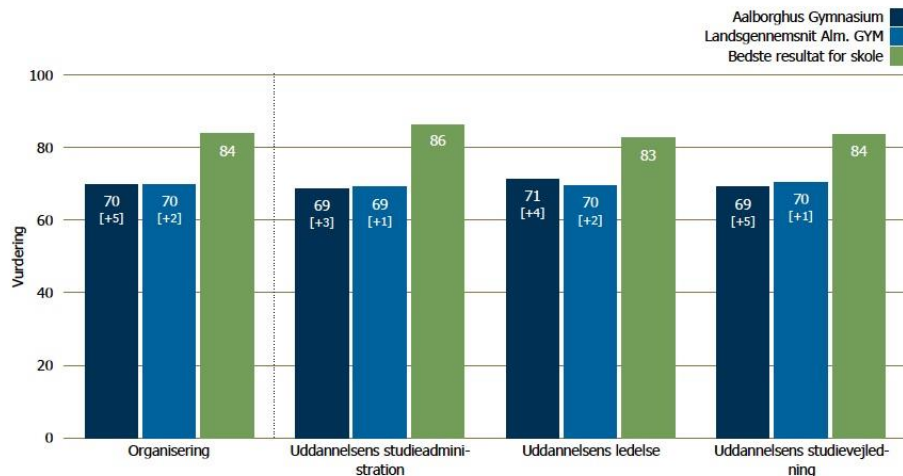
I regeringens udspil "Gymnasier til fremtiden" lægges der stor vægt på at styrke studieforberedelsen. Et af syv initiativer går på at give eleverne bedre skriftlige færdigheder og klarere feedback. Dette kan blandt andet ske ved *omlagt skriftlighed*. Her omlægges en del af elevtiden til de skriftlige opgaver fra hjemmearbejde til konfrontationstid med læreren. Flere timer sammen med lærerne skaber større elevaktivitet og højner skrivekompetencerne. Flere lærere har lavet forsøg med omlagt skriftlighed i dette skoleår, og efter vidensdeling herom på et PR-møde har vi vedtaget, at alle lærere skal i gang med dette næste skoleår. Dansk lærergruppen laver et fælles forsøg i faggruppen, matematiklærerne starter et samarbejde om omlagt skriftlighed og andre faggrupper opfordres til at gøre noget lignende.

Vi har målrettet vore fællestimer, så de indgår som en del af undervisningen i bestemte klasser/hold. Eleverne har gennem forudgående undervisning forberedt sig til arrangementet og er derfor motiverede, aktive med spørgsmål og debatindlæg hvilket kvalificerer disse fællestimer meget.

Organisering

Her ser I vurderingen af de specifikke spørgsmål under Organisering på Aalborghus Gymnasium.

Spørgsmålene i den øverste figur danner det samlede resultat for området Organisering.



Den ovenstående figur viser væsentlige spørgsmål som drejer sig om organisering af uddannelsen. I alle tilfælde er evalueringerne blevet bedre, men der er meget at hente endnu. Også her er der igangsat initiativer som først er løbet af stabelen efter trivselsundersøgelsen.

○ *Lektieværksteder på flere niveauer*

Vi har i dette skoleår løbende justeret lektieværkstederne efter behov. Behovet er voksende og vi prøver løbende at justere udbuddet, så det imødekommer elevernes ønsker om tidspunkter og fag. Derudover har vi meldt os til Lektier-online, hvor vi håbede at ramme elever med anden etnisk baggrund, drenge og elever med erhvervsarbejde. Lektier-online har dog ikke fået den tilslutning, som vi havde troet. Vi evaluerer med eleverne og overvejer at bruge disse midler på at udvide åbningstiden for flere fag i de normale lektieværksteder. Ved siden af de almindelige lektieværksteder har vi i projektperioder SRP-/SSO- og AT-skrivecafeer. Disse er bemandede med lærere, der kan hjælpe med generelle ting vedrørende opgaveskrivning. AT-skrivecafeen i 2g er desuden bemandede med 3g-elever, der tidligere har deltaget i AT-talentforløb.

På baggrund af dette års erfaringer starter vi et nyt pilotprojekt næste skoleår, Sprogklubben. Det er et tilbud til to-sprogede elever, der mangler danskkundskaber i forhold til det akademiske sprog, de møder i gymnasiet. Der bliver tale om decideret sprogundervisning samt hjælp til større skriftlige opgaver.

○ *Elevernes deltagelse i skoleaktiviteter uden for timerne (Evaluering i ETU)*

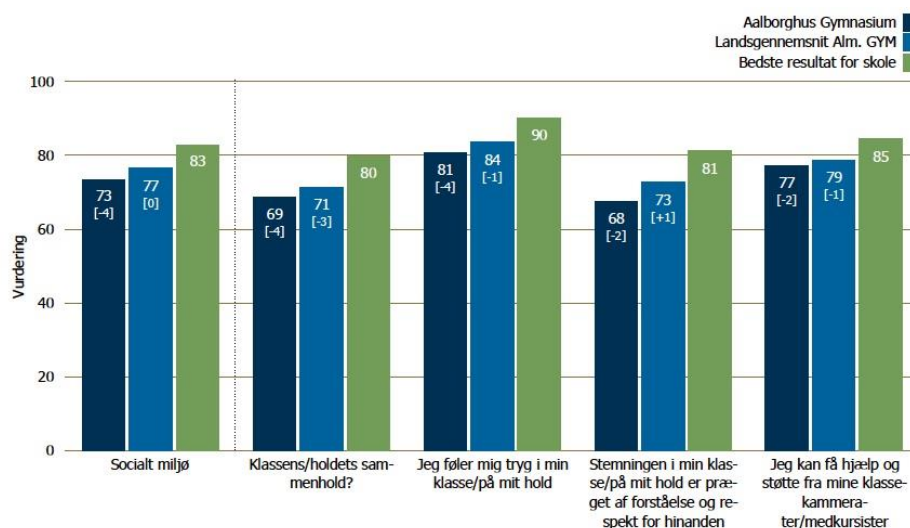
Vi har fokus på at have en lang række differentierede tilbud uden for skoletiden, så alle typer af elever tilgodeses. Der er tale om idræts- og motionstilbud, musik, drama, billedkunst – og et nyt stort talentkatalog med forskelligartede tilbud. Skolen støtter elevernes deltagelse i diverse idrætsarrangementer, koncerter, talentcamps mm.

Man kan ikke se resultaterne i elevernes ETU, idet den blev foretaget så tidligt at mange af de nye aktiviteter ikke var afprøvet.

Socialt miljø

Her ser I vurderingen af de specifikke spørgsmål under Socialt miljø på Aalborghus Gymnasium.

Spørgsmålene i den øverste figur danner det samlede resultat for området Socialt miljø.



- *Talantarbejde som sikrer de dygtigste elevers udvikling (Evaluering af elever som har været med i talentundervisningen)*

Vi har et nyt stort talentkatalog som kan inspirere vore elever. Der har i år blandt andet været tilbud om litteraturnørder, læseklub, teaterklub, udvekslinger med Rom, Kopernikusschule Freigerich og Euroclass. Der har været tilbud inden for sangskrivning, vokalgruppe og dramaforestilling (som netop har deltaget i Nordkrafts teaterfestival ZOOM). Der har også været en række tilbud om Georg Mohr-konkurrence, Forskerspirer, Nordjyllands naturtalent mm.

En udviklingsorienteret institution

- *Fokus på synlig ledelse, der sikrer fokus og forankring af institutionens formål.*
 - *Styrkelse af informationsniveau over for medarbejdere og elever.*

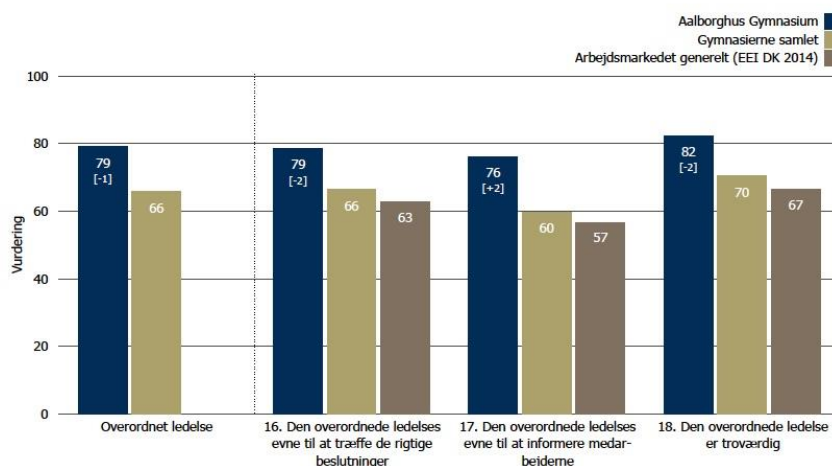
Ugebrevet er blevet en fast bestanddel af informationsstrømmen fra ledelse til lærere og andre ansatte, og det bygger vi videre på. Uddannelseslederne er blevet gode til at få informationer med ugebrevet ud. Alle lærere læser nu ugebrevet.

Vi har stort fokus på synlig ledelse. Ledelsen er så vidt muligt altid til stede ved arrangementer og fester/fredagscafeer på skolen, ved personalearrangementer mm. Vi finder det vigtigt at være synlige i dagligdagen på skolen, både blandt elever og ansatte.

Overordnet ledelse

Her ser du medarbejdernes vurdering af de specifikke spørgsmål under Overordnet ledelse for Aalborghus Gymnasium.

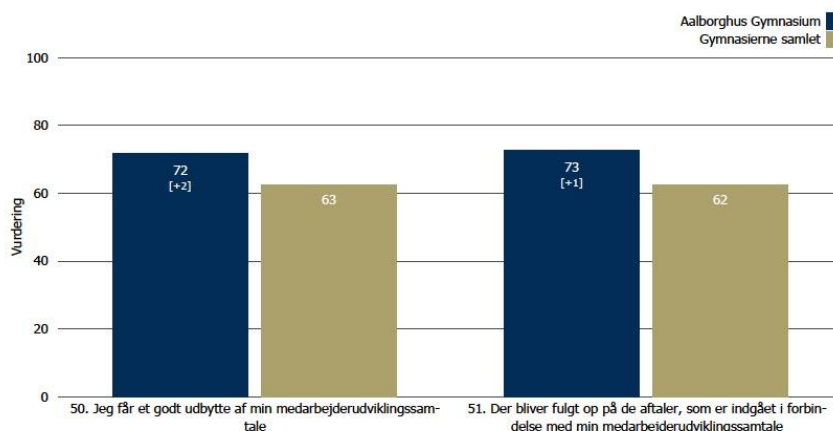
Spørgsmålene i den øverste graf danner det samlede resultat for området Overordnet ledelse.



- *Styrkelse af dialogen mellem ledelse og ansatte og af dialogen i skolens organisationsstruktur (Evaluering i MTU)*

Dialogen mellem ledelse og ansatte styrkes ved MUS og GRUS. Hvert andet år afholdes MUS og hvert andet år GRUS. Endvidere har vi hvert år en række PR-møder, hvor forskellige emner af blandt andet pædagogisk karakter drøftes i fællesskab, i workshops mm. Der holdes jævnligt møder i forskellige udvalg og med forskellige personalegrupper.

Figuren til højre viser scoren på de uddybende spørgsmål vedrørende medarbejderudviklingssamtaler. Spørgsmålene er kun stillet til de medarbejdere der har svaret Ja til spørgsmålet ovenfor.



Initiativer, der sikrer målrettet kompetence- og organisationsudvikling

- *Fortsat målrettet arbejde med vision, mål og strategi.*
- *Gennemførelse af GRUS-samtaler for alle faggrupper*

Sidste års GRUS videreføres i år. Vi har haft GRUS-samtaler med lærerfaggrupperne sidste år og har samtaler med skolens andre faggrupper i efteråret. Vi har genoptaget MUS-samtalerne i år og bruger her ideer og mål fra GRUS i samtalen med den enkelte om udvikling og udfordringer. Med udgangspunkt i dette års MUS-samtaler har vi en klar ide om, hvilke emner vi ønsker at drøfte på næste års GRUS.

Det målrettede arbejde med vision, mål og strategi fortsætter, og netop nu nedsættes der som tidligere aftalt en arbejdsgruppe bestående af bestyrelsesmedlemmer, ledelse, lærere og elever, der skal se på mål og strategi.

- *Optimering af kompetenceudviklingen gennem målrettede kursusaktiviteter.*

Vi har til stadighed et ønske om at løfte fagene, og det sker bedst gennem vidensdeling og udvikling af faggrupperne.

Vi har i år målrettet kursusaktiviteterne stærkt mod den enkelte og mod faggruppeudvikling. Flere faggrupper holder interne kurser med vidensdeling som en del af kompetencemålene. Vi har i ledelsen taget initiativ til udvikling af matematikfaggruppen gennem deltagelse i flere ministerielle udviklingstilbud, blandt andet FIP (fagudvikling i praksis), Fagdidaktik for erfarne lærere samt matematik på hf. Disse initiativer skal i løbet af næste skoleår spredes til hele faggruppen. De lærere, der har deltaget i FIP's to første seminarer i foråret skal afholde workshops for resten af matematikgruppen i efteråret om omlagt skriftlighed og rettestrategier. Der bliver også tale om samarbejde om enkelte hold og differentieret undervisning. Alt sammen noget, der medvirker til målrettet kompetenceudvikling. Sideløbende arbejder vi med at løfte vores samfundsfag A-elever. I dialog mellem ledelse og lærere afprøver vi en række nye skriftlige tiltag. Disse så ud til at have virket ved terminsprøverne, hvor i hvert fald ét af holdene klarede sig bedre end forventet ifølge lærerens tilbagemelding. Vi afventer eksamen og fortsætter indsatsen næste år.

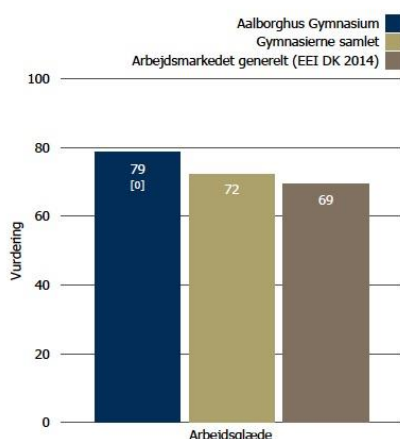
- Opnåelse af målene sker via dialog med medarbejdere og elever i skolens organisationsstruktur.

Vi er som det fremgår ovenfor i konstant dialog med medarbejderne i flere organer (PR, MIO, FU, TAP-møder mm). Vi har en løbende dialog med eleverne via Elevrådet, der kommer med mange input til forbedringer. F.eks. har de i foråret lavet en undersøgelse om lærernes brug af Lectio på en hensigtsmæssig måde. Denne danner grundlag for videre dialog med lærerne. Vi har i dette skoleår genindført en månedlig morgensamling, hvor alle har mulighed for at få og give information.

Arbejdsglædens størrelse

I figuren ses hovedresultatet af MTU 2015 for Aalborghus Gymnasium. Her kan I sammenligne jer med, hvordan I ligger i forhold til andre medarbejdergrupper.

Tallet i [] viser udviklingen siden sidste måling. Er den mindre end +/- 1 angives det som [0].



Tolkning af resultatet

80 - 100 Point	▶ Meget høj Arbejdsglæde
70 - 79 Point	▶ Høj Arbejdsglæde
60 - 69 Point	▶ Middel Arbejdsglæde
50 - 59 Point	▶ Lav Arbejdsglæde
Under 50 Point	▶ Meget lav Arbejdsglæde

Ekstraramme (vægter 30%)

Mindre fravær- mindre frafald, indsats i forhold til elever.

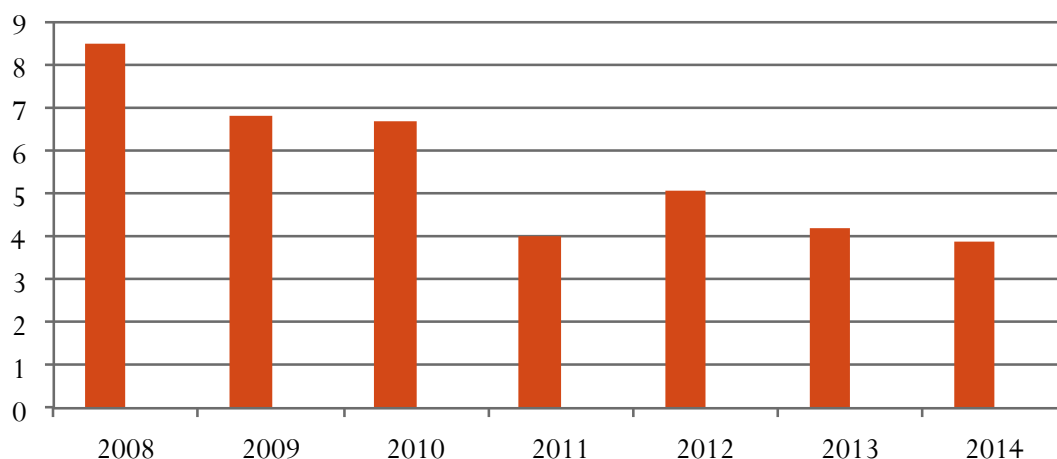
- Fokus på elevandel, der gennemfører på normeret tid, fokus på indsatsen over for fravær og manglende afleveringer og fokus på elevvejledningen i forbindelse med større skriftlige opgaver/projekter og skriftlige prøver. (Statistik fra Lectio)

Fraværet er generelt dalet igennem årene. I år er der igen forbedringer. Det samlede elevfravær den 9/1 2015 er på knap 4 % og historiens bedste resultat.

I 2. årgang har vi tidligere haft problemer med at deres fravær eskalerede efter efterårsferien. Vores teori var at de glædede sig til deres studietur i uge 41 og efter efterårsferien i uge 42 synes de ikke, det var så skægt at gå i skole igen. Det blev mørkt om morgenen og energien forsvandt. I år har vi arrangeret et studietursmøde med forældrene i 2.g straks efter efterårsferien, hvor vi snakkede om studieturen, kiggede billeder. Studievejlederen var også til stede og synliggjorde den kendte problematik og bad forældre og elever i fællesskab om at afhjælpe denne problematik. Og det har sandsynligvis virket. Fraværet er gået ned. Vi har også haft andre tiltag for at bryde op på dagligdagen: en studieretningsdag på langs af årgangene og en række temadage på tværs af årgange. Så man kan ikke helt variabelkontrol.

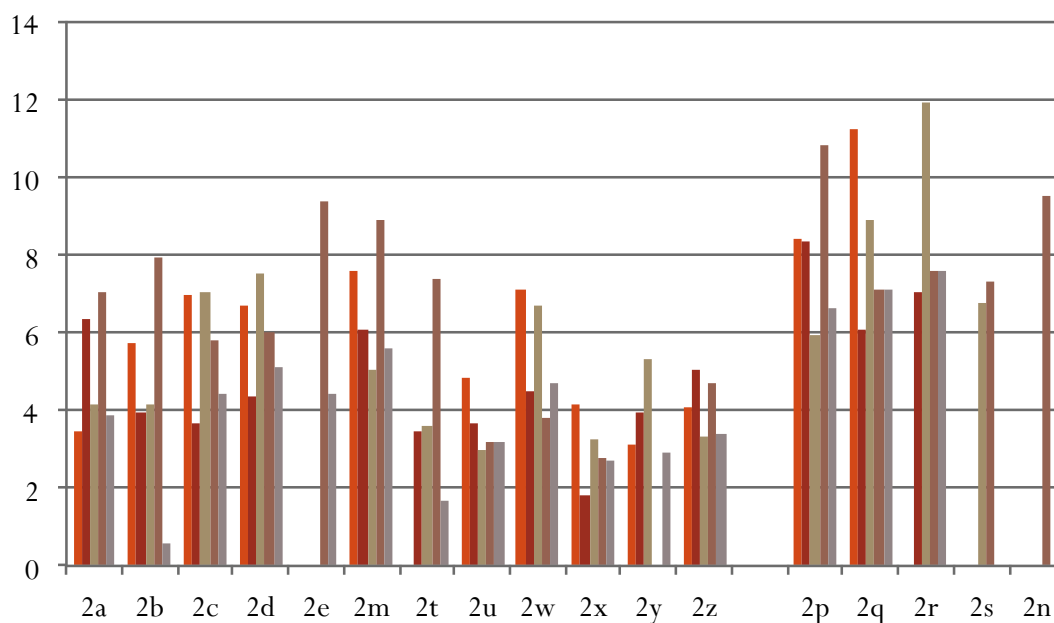
Fravær 9. januar 2015

Gennemsnitlig antal % pr. Elev for alle elever på Aalborghus



Fravær i 2.årgang

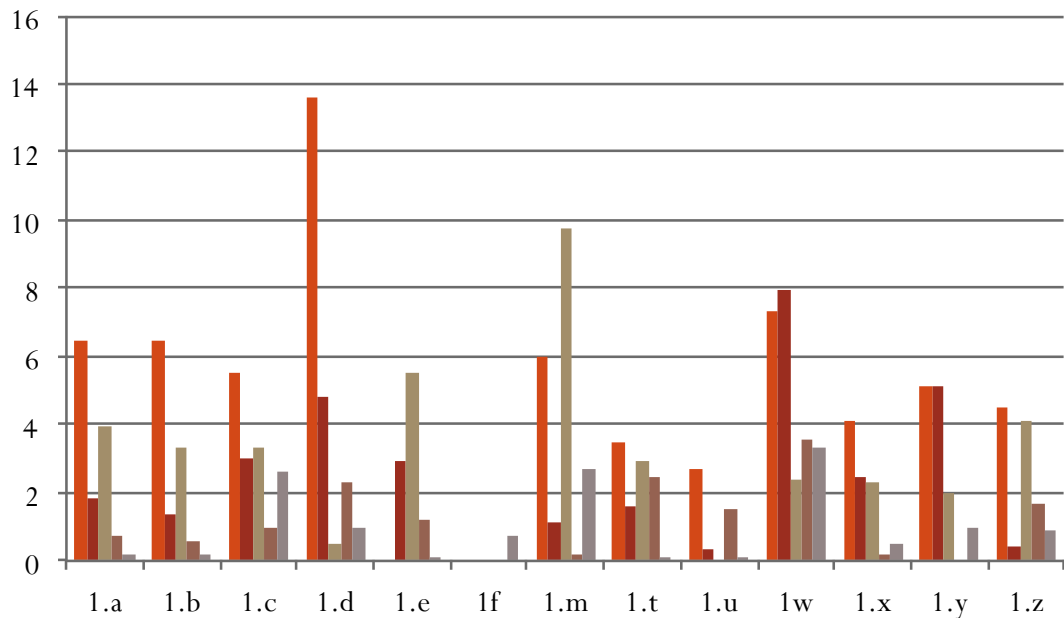
Gennemsnitlig % for elever i 2. årgang søjle er fra venstre er 2011, 2012, 2013, 2014 og 2015



Det skriftlige fravær arbejder vi stadig på. Igen i år har vi optimeret elevernes manglende afleveringer. De uddannelsesledere, der sidder med fravær, har meget fokus på perioden efter efterårsferien, og der er flyttet lidt rundt på studievejledernes samtaler med eleverne, så vi i højere grad griber 2.erne i denne svære periode.

Skriftligt fravær i 1.g

Gennemsnitlig % for elever i 1. g søjle er fra venstre er 2011, 2012, 2013, 2014 og 2015

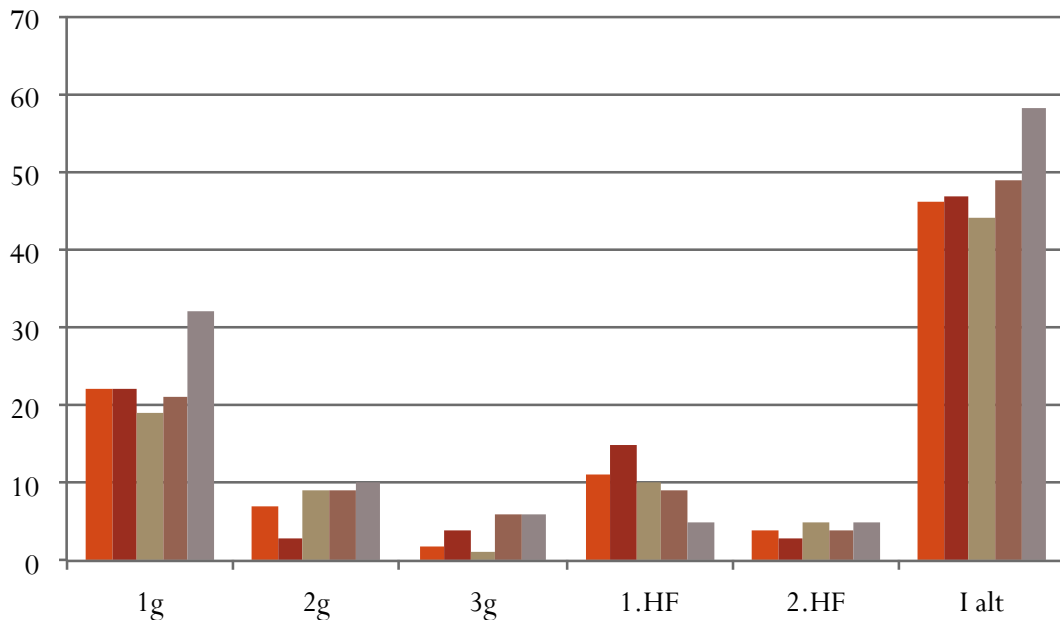


Vi har i år haft større frafald (omvalg) end normalt. Vi har haft 3 uheldige klasser, hvor der har været meget dårligt studiemiljø. 1m, 1c og 1e. I disse klasser har der været uheldige sammensætninger af elever. Vi har haft teambuilding og lavet meget for klasserne, men flere af eleverne er flyttet til Aalborg Katedralskole og til HHX i Thurøgade. Klasserne er nu velfungerende, men det har kostet et stort frafald. Se nedenstående figur.

I forbindelse med forældrekonsultationerne i 1.g har vi i år udsendt breve til forældre til elever som vi VILLE tale med. Det plejer at være en frivillig ordning. Det har gjort at vi kunne få en nødvendig samtale om en elevs muligheder på Aalborghus.

Frafald af elever

Antal af elever der er faldet fra hyppigst ved omvalg fra venstre 2011, 2012, 2013, 2014, 2015



Vi optimerer stadig fastholdelsen. Vi har ansat en psykolog på næsten fuld tid, vi laver et tættere samarbejde mellem gymnasievejleder, læsevejleder, psykolog, coach, klasseteam og ledelse. Vi søger hele tiden at videreudvikle og professionalisere hvert trin i fastholdelsesprocedurerne. I øjeblikket snakker man meget om rollemodeller og mønsterbrydning. Vi er med i et projekt sammen med en række andre skoler, "Her er dit liv". I den forbindelse har en række klasser haft besøg af mønsterbrydere og rollemodeller, f.eks. Gert Rune, Jens Arentzen og Emil Thorup. Projektet fortsætter næste skoleår. For at forbedre vores eliteidrætslevers mulighed for at tage en ungdomsuddannelse har vi gennemført en række særlige initiativer og arrangementer, bl.a. Lifeskills-kursus, buddyordninger, besøg af rollemodeller med dobbeltkarriere og brobygning til de videregående uddannelser.

- Fokus på elevtrivsel, hjælp til elever med uddannelsessvage baggrund. Initiativer til at hjælpe elever med lektielæsning på skolen. HFO-værksted som i skemaet obligatorisk sikrer HF-eleverne lektielæsning. (Evaluering i ETU)

Elevtrivsel er et vigtigt indsatsområde, og ETU fra dette skoleår danner baggrund for en række indsatsområder fremadrettet. Sammen med Elevrådet vil vi se på, hvor vi kan sætte ind for at forbedre trivslen. Der har været en del kritik af den gamle del af skolen, og via sommerens renoveringer rettes der op på dette.

For at hjælpe elever, der har svært ved at strukturere opgaveskrivning lægges der skriveblokke i den enkeltes skema efter behov. En del elever får desuden hjælp til strukturering hos psykologi, coach, studievejlederne og læsevejlederne.

- Bedre hjælp i perioder med større skriftlige opgaver. Sikring af hjælp til elever som har svært ved at få hjælp derhjemme (måles på antal deltagende elever).

Lektieværkstederne fungerer hele året, og i alle skriveperioder er der hjælp at hente til strukturering af projekter mm..Se ovenfor under lektieværksteder.

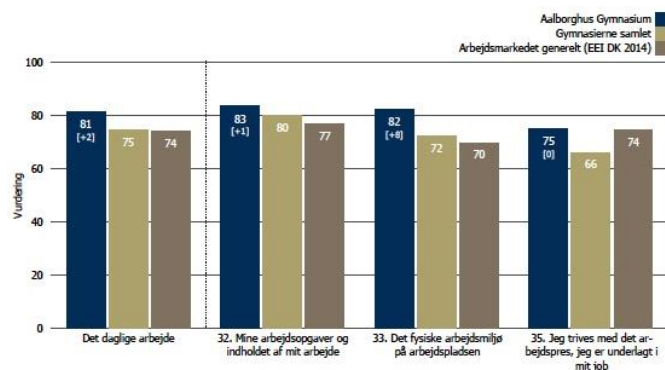
Et målrettet arbejde med prioritering og planlægning af lærernes arbejdstid, så lærerne anvender en større del af deres arbejdstid sammen med eleverne ved undervisning eller andre læringsaktiviteter.

- En bedre planlægning af lærernes arbejdstid, så arbejdsopgaverne virker som en helhed for et lærerårsværk. (Evaluering i MTU)

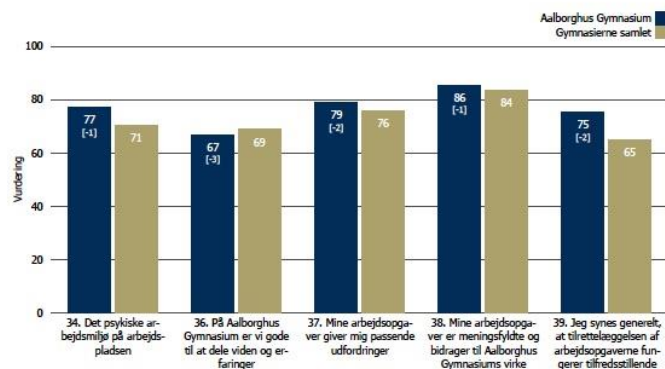
Det daglige arbejde

Her ser du medarbejdernes vurdering af de specifikke spørgsmål under Det daglige arbejde for Aalborghus Gymnasium.

Spørgsmålene i den øverste graf danner det samlede resultat for området Det daglige arbejde.



De resterende spørgsmål er uddybende i forhold til at forstå opfattelsen af Det daglige arbejde for Aalborghus Gymnasium.



- *En bedre optimering af ressourcerne, så lærerne er mere sammen med eleverne.*

Det vil optimere lærerressourcerne at begynde på omlagt skriftlighed.

Omlagt skriftlighed er en mulighed for at hjælpe eleverne mere med det skriftlige arbejde. Det vil oftest foregå i skoletiden i aflyste blokke eller mellemtimer, hvor lærerne hjælper konkret med elevernes opgaver.

De skriftlige opgaver er en kilde til evig frustration for lærerne. De føler ikke, eleverne lærer nok af rettelserne. Dette kan optimeres ved omlagt skriftlighed. Vores forsøg viser, at eleverne lærer mere, at rettelser bliver mindre og at processen er til gavn for begge parter. Tiden til den ekstra opgaveopmærksomhed tages af elevtiden. Så initiativet er udgiftsneutral.

Følgende regnestykker udtrukket fra Lectio viser timeforbrug pr. klasse. Altså hvor mange lærerressourcer bruges der pr. klasse.

I 2013/14 bruges der 108,09 lærere som underviser 207.963 timer, altså 2979 timer pr. klasse.

I 2014/15 bruges der 104,7 lærere som underviser 201.444 timer, altså 2684 timer pr. klasse.

Der bruges altså færre lærertimer pr. klasse i gennemsnit. Da det er forberedelsestiden, der er reduceret, betyder det, at en lærer bruger en større del af sin arbejdstid sammen med eleverne. En enkelt lærer møder altså i sin lærergerning flere elever. Alle undersøgelser, også vores egen ETU, viser, at det optimerer ressourcerne og giver eleverne en bedre læringsproces, når lærere og elever er mere sammen.

- *Undgå spildte ressourcer som indgår i lærernes ekstraarbejde. (opgørelse over merarbejde)*

Opgavefordelingen med hensyn til næste skoleår gik lettere i år. Lærerne er ved at forstå arbejdsopgaverne som et samlet hele, og det giver en mere optimal udnyttelse af lærerressourcerne. Merarbejdet håber vi igen i år at kunne skrue længere ned.

Vi har aktivt forsøgt at justere på merarbejde i forbindelse med afvikling af AT, SSO og SRP. Med hensyn til eksamen er vi meget bevidste om at styre så meget vi kan. Der kan flyttes censur fra hårdtbelastede lærere over til andre. Årsprøver og projekter kan rettes af andre end klassens egne lærere osv.

I 2013/14 havde vi i overtid 10733,55 timer, undertid 1131,37, Netto -9602,18 timer

I 2014/15 havde vi i overtid 2410,84 timer, undertid 2245,80, netto -165,04 timer